

Wijbrandischool  
Schoterlandseweg 19  
8413 NM Oudehorne

0513 – 542300  
[cbswijbrandi@tjongerwerven.nl](mailto:cbswijbrandi@tjongerwerven.nl)  
[www.meesterswijbrandischool.nl](http://www.meesterswijbrandischool.nl)



<b>Anti-pestprotocol Wijbrandischool, Oudehorne.</b>	
Schooljaar 2023 - 2024	
<b>Betrokkenen</b>	<i>Geartsje v.d Mei, Henny Dijkshoorn (werkgroep). Cornelia Rozenberg (IB'er)</i>
<b>Evaluaties en borging</b>	<i>Vastgesteld in 2022 en elk schooljaar twee keer door (augustus en februari)</i>

## Inhoudsopgave

1. Inleiding .....	3
1.1 Belang van een anti-pestprotocol .....	3
1.2 Wat is KiVa? .....	3
1.3 Methode voor de sociaal-emotionele ontwikkeling .....	3
1.4 Leerlingvolgsysteem .....	3
2. Begripsomschrijving .....	4
2.1 Wat is pesten? .....	4
2.2 Wat is het verschil tussen plagen en pesten? .....	4
2.3 Vormen van pesten .....	4
2.4 Welke rollen worden er onderscheiden bij pesten? .....	4
2.5 Wat zijn signalen voor een peestsituatie? .....	4
3. Aanpak .....	5
3.1 De regels in de onder- en bovenbouw .....	5
3.2 Preventieve aanpak .....	6
3.3 Curatieve aanpak: welke stappen worden er gezet als er gepest wordt .....	7
3.4 Wat doet de school als de curatieve aanpak niet werkt? .....	9
4. Organisatie .....	9
4.1 Contactpersonen .....	9
4.2 Training .....	10
4.3 Conferentie .....	10
5. Ondertekening en borging van dit protocol .....	10

## 1. Inleiding

In de inleiding van het anti-pestprotocol komen de volgende onderwerpen aanbod:

- het belang van een anti-pestprotocol;
- gebruikte methodes voor de sociaal-emotionele ontwikkeling en het leerlingvolgsysteem;
- De missie en visie van de school vormen de basis van het anti-pestprotocol.

### 1.1 Belang van een anti-pestprotocol

Alle kinderen mogen zich in hun basisschoolperiode veilig voelen, zodat zij zich optimaal kunnen ontwikkelen. Door regels en afspraken zichtbaar te maken kunnen kinderen en volwassenen, als er zich ongewenste situaties voordoen, elkaar aanspreken op deze regels en afspraken. Door elkaar te steunen en wederzijds respect te tonen stellen we alle kinderen in de gelegenheid om met veel plezier naar school te gaan! Ieder kind heeft recht op een fijne schooltijd. Met behulp van dit anti-protocol laten we zien dat we tegen pesten zijn en dat we pesten willen voorkomen: 'Samen maken we er een fijne school van'.

### 1.2 Wat is KiVa?

KiVa is een preventief, schoolbreed programma gericht op het versterken van de sociale veiligheid en het tegengaan van pesten op basisscholen. KiVa zet in op positieve groepsvorming en stimuleert de sociale vaardigheden en de sociaal emotionele ontwikkeling van kinderen. Daarmee worden de sociale veiligheid en het pedagogisch klimaat op school verbeterd. Binnen KiVa ligt de nadruk op de groep als geheel en dus niet op specifieke individuen. Ons motto luidt dan ook: Samen maken we er een fijne school van! KiVa is het Finse woord voor leuk en fijn.

### 1.3 Methode voor de sociaal-emotionele ontwikkeling

Voor de sociaal-emotionele ontwikkeling hanteren wij KiVa. Dit is een schoolbreed programma gericht op positieve groepsvorming en het verbeteren van de sociale veiligheid.

### 1.4 Leerlingvolgsysteem

Wij gebruiken de KiVa-monitor om zicht te krijgen op de sociale veiligheid en de voortgang van de leerlingen op het gebied van de sociaal-emotionele ontwikkelingen. Twee keer per schooljaar (in november en april) is er een meting. Onze leerlingen vullen vanaf groep 3 de vragenlijst in. Wij ontvangen van KiVa de rapporten en sociogrammen die een beeld geven van het klimaat in de groepen. Op basis van deze informatie ondernemen wij, mocht het nodig zijn, gerichte acties om te zorgen voor een fijnere sfeer in de klas.

## 2. Begripsomschrijving

Om pestgedrag te kunnen signaleren moet eerst wel duidelijk zijn wat pesten precies is, wat het verschil tussen plagen en pesten is en welke rollen er onderscheiden worden bij pesten. Deze begrippen worden in dit hoofdstuk uitgelegd.

### 2.1 Wat is pesten?

Pesten is het herhaaldelijk en opzettelijk kwetsen van iemand die zich niet goed kan verdedigen. Met **herhaaldelijk** wordt bedoeld dat het kind steeds het mikpunt van gemene en kwetsende opmerkingen of handelingen is. **Opzettelijk** betekent dat iemand bewust verdriet is aangedaan. Naast deze kenmerken is er bij pesten sprake van een **machtsverschil**. Pesters zijn sterker dan slachtoffers en slachtoffers kunnen zich dus niet goed verdedigen.

### 2.2 Wat is het verschil tussen plagen en pesten?

Het verschil tussen plagen en pesten is soms erg moeilijk aan te geven. Om het toch inzichtelijk te maken:

- Pesten gebeurt met opzet, plagen niet;
- Pesten gebeurt telkens opnieuw tegen dezelfde persoon, plagen gebeurt af en toe en tussen verschillende personen;
- Bij pesten is er sprake van machtsongelijkheid, bij plagen zijn kinderen ongeveer even sterk.

Bij plagen is het dus niet de bedoeling om iemand bewust te kwetsen. Bij plagen blijft de verstandhouding en het onderlinge respect tussen kinderen behouden.

### 2.3 Vormen van pesten

Er zijn verschillende vormen van pesten:

- Fysiek: slaan, duwen, schoppen;
- Materieel: het kapot maken of afpakken van iemands eigendommen;
- Verbaal: uitschelden, steeds opnieuw vervelende opmerkingen maken;
- Relationeel: buitensluiten, leugens of geruchten verspreiden.

### 2.4 Welke rollen worden er onderscheiden bij pesten?

Uit onderzoek blijkt dat elk kind in de klas een rol heeft bij pesten. Het is daarom erg belangrijk om de verschillende rollen te onderscheiden:

- Pester: initiatiefnemer van het pesten;
- Assistent: doet actief mee met de pester, maar speelt geen hoofdrol in het pesten;
- Versterker: doet niet direct mee met het pesten, maar geeft de pester positieve feedback door toe te kijken of te lachen om het pesten;
- Slachtoffer: het gepeste kind;
- Verdediger: steunt en komt op voor het slachtoffer;
- Buitenstaander: weet van het pesten af, maar grijpt niet in.

### 2.5 Wat zijn signalen voor een peestsituatie?

In deze paragraaf worden de signalen beschreven die erop kunnen wijzen dat een kind pest of gepest wordt. Het is niet gemakkelijk om pesten te signaleren. Onderstaande signalen kunnen erop duiden dat een kind pest of gepest wordt, maar dat hoeft niet. Wat belangrijk is, is dat het gaat om een verandering in het gedrag van het kind.

Het is voor ouders erg belangrijk kennis te nemen van onderstaande signalen. Veel signalen zijn namelijk met name in de thuissituatie zichtbaar.

**Signalen die erop kunnen wijzen dat een (uw) kind gepest wordt:**

- Het kind is bang om naar school te gaan of wijkt af van de normale (fiets)route;
- Het kind vraagt steeds of het met de auto naar school gebracht kan worden;
- Het kind wil om onduidelijke redenen thuis blijven;
- Het kind klaagt (vaak) 's ochtends, wanneer hij of zij naar school moet, dat hij of zij ziek is;
- Het kind komt thuis van school met vieze of kapotte kleren of rugzak;
- Het kind raakt steeds spullen kwijt;
- Het kind raakt vaak zakgeld kwijt, vraagt vaak om geld of steelt het (om aan de pester te geven);
- Het kind trekt zich terug, is stil en lijkt zijn of haar zelfvertrouwen kwijt te zijn;
- Het kind is angstig en gespannen;
- Het kind is zijn of haar eetlust kwijt en zegt dat het eten niet smaakt;
- Het kind heeft nachtmerries of huilt zichzelf in slaap;
- Het kind heeft onverklaarbare blauwe plekken of verwondingen;
- Het kind is chagrijnig, snel boos of lastig;
- Het kind is vaak alleen en brengt geen vriendjes meer mee naar huis;
- Het kind weigert te vertellen wat er aan de hand is of geeft ongeloofwaardige verklaringen voor zijn of haar gedragsverandering.

**Signalen die erop kunnen wijzen dat een (uw) kind pest:**

- Het kind doet op een overdreven manier stoer;
- Het kind is tegendraads en opstandig;
- Het kind kan zich niet inleven in de gevoelens van een ander;
- Het kind roddelt of verspreid vervelende geruchten;
- Het kind is agressief;
- Het kind heeft slechte schoolprestaties.

### 3. Aanpak

We hanteren zowel een preventieve als een curatieve aanpak om pesten tegen te gaan. In dit hoofdstuk komen deze onderwerpen aanbod. Er wordt aandacht besteed aan de manier waarop de school pesten wil voorkomen en, mocht zich een pestincident voordoen, welke maatregelen de school neemt om een dergelijk incident op te lossen.

#### 3.1 De regels in de onder- en bovenbouw

De regels voor de onder- en bovenbouw hangen duidelijk zichtbaar in de verschillende lokalen.

**De zeven KiVa regels in de onderbouw:**

1. We willen samen een groep zijn want dat is fijn.
2. Boos, verdrietig, blij: houd rekening met mij.
3. We horen er allemaal bij: ik, hij en ook jij.
4. We verschillen allemaal, dat maakt ons speciaal.
5. We gaan goed met elkaar om.
6. We helpen elkaar.
7. We komen voor elkaar op.

**De zeven KiVa regels in de bovenbouw:**

1. We doen aardig tegen elkaar en behandelen anderen met respect.
2. Samen maken wij er een fijne groep van.
3. We praten met elkaar (en gebruiken daarbij ik-taal)
4. We willen dat pesten stopt!
5. We gaan goed met elkaar om.

6. We helpen elkaar.
7. We komen voor elkaar op.

### 3.2 Preventieve aanpak

Bij een preventieve aanpak gaat het om de maatregelen die de school neemt om een positief pedagogisch klimaat te creëren waarin pesten niet thuishoort. Eén van de preventieve maatregelen die we hebben genomen is het gebruiken en gericht toepassen van het KiVa-programma. KiVa draagt bij aan een positief pedagogisch klimaat.

Wij streven ernaar om, in elke groep, één keer in de week een KiVa-les te geven. Deze lessen zijn gericht op het preventief werken aan groepsvorming en het bieden van een veilige leeromgeving. De lessen zullen de ontwikkeling van sociale vaardigheden van kinderen stimuleren die ze nodig hebben om een groepsnorm tegen pesten te kunnen creëren. De lessen uit het KiVa-programma zijn verdeeld onder 10 thema's, zoals: gevoelens, iedereen is uniek en herken pesten. We laten tijdens elk schooljaar alle thema's terugkomen, zodat alle onderwerpen die kunnen bijdragen aan een positief pedagogisch klimaat aan bod zijn gekomen.

Een andere manier waarmee we bijdragen aan het creëren van een positief pedagogisch klimaat is het voeren van preventieve groeps gesprekken. Tijdens deze gesprekken wordt de sfeer in de klas besproken. Wij streven er naar de leerlingen zelf verantwoordelijk te maken voor de sfeer in de groep. Tijdens de groeps gesprekken proberen we te zorgen dat leerlingen zelf met oplossingen en ideeën komen. Zoals regels en afspraken die we samen met de groep maken en duidelijk zichtbaar ophangen in de groep.

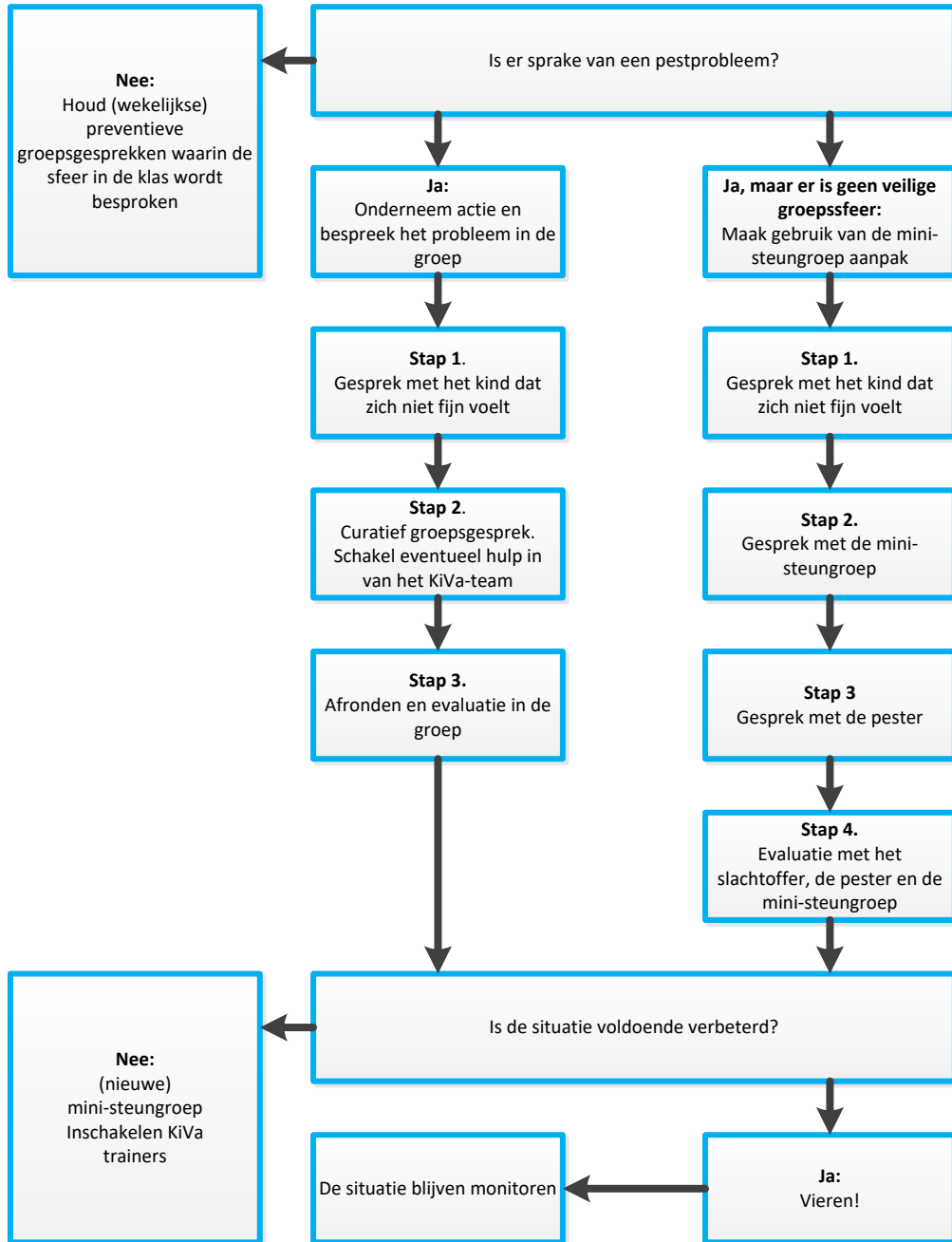
Tevens houden we in de bovenbouw minimaal twee keer per jaar kind gesprekken. In deze 1 op 1 gesprekken hebben we het over het welzijn van de kinderen, stellen we open vragen en proberen we in kaart te krijgen hoe het met de leerling gaat.

Naast de KiVa-lessen, de preventieve groeps gesprekken en de individuele kind gesprekken hebben we omgangsregels opgesteld samen met de kinderen die leiden tot een positief pedagogisch klimaat. Deze regels hangen zichtbaar in iedere groep.

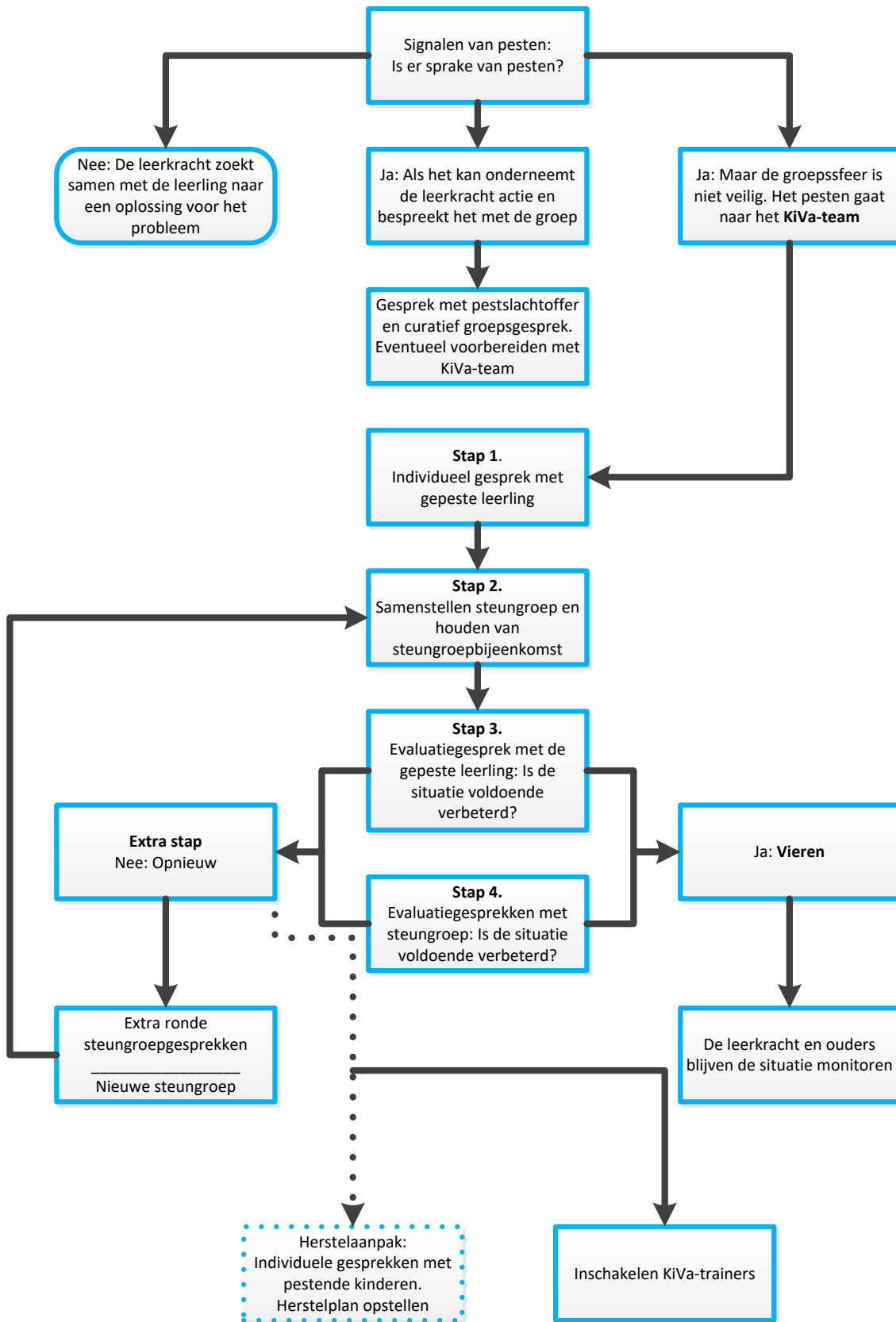
### 3.3 Curatieve aanpak: welke stappen worden er gezet als er gepest wordt

Van alle gesprekken en stappen die we voeren, worden notities gemaakt in Parnassys. De stappen zijn weergegeven in onderstaand schema. Er wordt onderscheid gemaakt tussen de onderbouw (groep 1 tot en met 4) en de bovenbouw (groep 5 tot en met 8).

#### Curatieve aanpak onderbouw:



## Curatieve aanpak bovenbouw:





Mocht een pestprobleem zich voordoen, op welk punt worden de ouders dan ingelicht? En op welke manier vindt dit plaats? De ouders van de gepeste leerling worden zo spoedig mogelijk betrokken bij de aanpak. Daarna kan de school beslissen de steungroep aanpak toe te passen. De ouders van het kind dat pest worden ook ingelicht. Wij hebben ook hen nodig op weg naar een oplossing. Pesten is een groepsproces, wij willen een kind niet als pester neerzetten.

### 3.4 Wat doet de school als de curatieve aanpak niet werkt?

Het kan voorkomen dat, ondanks dat de curatieve aanpak herhaaldelijk is toegepast, het pesten blijft bestaan. Vaak is er dan iets anders met het kind aan de hand. Mocht dit voorkomen, dan nemen we de volgende stappen.

Een individueel gesprek aangaan met alle (betrokken) ouders van de groep waarin het gepeste kind zit. Daarin wordt aangegeven:

1. We willen dat het pesten stopt;
2. Vanaf nu wordt het bij de ouder gemeld, wanneer blijkt dat een kind nog steeds actief pest. Ouders worden bij de vervolgstappen betrokken.

Wanneer blijkt dat de curatieve aanpak niet werkt, dan nemen wij nogmaals het gedrag van de pester onder de loep. Veelal is er meer aan de hand dan pesten alleen. Dit wordt besproken met de intern begeleider binnen de school, waarna er contact opgenomen kan worden met het CJG. Vaak wordt schoolmaatschappelijk werk ingeschakeld.

## 4. Organisatie

Dit hoofdstuk heeft betrekking op de organisatie van CBS De Wijbrandischool. Er wordt een overzicht gegeven van de anti-pestcoördinatoren en de externe hulp die de school kan inschakelen. Daarnaast wordt een beschrijving gegeven van de (verplichte) scholing.

### 4.1 Contactpersonen

De Wijbrandischool heeft een KiVa-team aangesteld. Dit is een werkgroep, bestaande uit minstens twee medewerkers, die samen met de groepsleerkracht verantwoordelijk zijn voor het onderzoeken en oplossen van de voorkomende gevallen van pesten. Het KiVa-team is het aanspreekpunt voor leerkrachten, ouders en leerlingen. Daarnaast coördineren de leden van het team het beleid tegen pesten.

Het KiVa-team bestaat uit de volgende leden:

Geartsje v.d. Mei	<a href="mailto:g.mei@tjongerwerven.nl">g.mei@tjongerwerven.nl</a> (tevens ook anti-pestcoördinator)
Henny Dijkshoorn	<a href="mailto:h.ploeg@tjongerwerven.nl">h.ploeg@tjongerwerven.nl</a>

Op school is een vertrouwenspersoon aanwezig. Dit is Aukje Boonstra ([a.boonstra@tjongerwerven.nl](mailto:a.boonstra@tjongerwerven.nl)).

#### **De KiVa-trainer**

Wanneer het KiVa-team meerdere malen de steungroep aanpak heeft ingezet en het pestprobleem blijft bestaan, dan wordt er een externe hulp ingeschakeld, namelijk een KiVa-trainer. De KiVa-trainer biedt ondersteuning aan de school voor het oplossen van problemen met de pesters, de slachtoffers en/of de hele klas. In ons geval is dit Freek Velthausz.

## 4.2 Training

Alle leerkrachten die werkzaam zijn op onze school hebben dag één van de STARTtraining van KiVa gevolgd. Zij zijn hiermee bevoegd om de KiVa-lessen te geven. Dit schooljaar zullen we dag twee van de STARTtraining volgen. Hiermee kunnen zij, indien nodig, de steungroep aanpak uitvoeren.

Daarnaast streeft de school ernaar om het team één keer in te twee jaar bij te laten scholen in het KiVa-programma. Aan het einde van het schooljaar 2020 – 2021 is het hele team gecertificeerd en kunnen we het bordje aan de muur hangen.

## 4.3 Conferentie

Eén keer per jaar wordt er een conferentie georganiseerd, waaraan ten minste twee leerkrachten van onze school deelnemen. De nieuwe inzichten over pesten en de innovaties in het KiVa-programma worden deze dag gepresenteerd. Onze leerkrachten worden tijdens deze dag verder geprofessionaliseerd. We willen er op deze manier voor zorgen dat onze school niet stilstaat, maar zich door blijft ontwikkelen.

## 5. Ondertekening en borging van dit protocol

Leerkrachten en ouders uit medezeggenschapsraad onderschrijven gezamenlijk dit pestprotocol. Geëvalueerd en vastgesteld op september 2021.

De ouders van onze school zijn op de hoogte gebracht van de inhoud van dit protocol. Het komt maandelijks terug in thema's in onze Schoolinfo. Het pestprotocol is te vinden op onze website.

<b>Datum:</b>	<b>Besproken/aangepast:</b>
Aug. 2021	Vastgesteld op startvergadering schooljaar 21-22.
April 2022	Monitor verdiepen. Hoe kunnen we meer uit de resultaten van de monitor halen: pedagogisch groepsoverzicht + vervolgstappen na de afname monitor.
Sept. 2023	Nieuwe leerkrachten op de hoogte gesteld. Wens om dit schooljaar wederom Info-avond te organiseren voor (nieuwe) ouders. 1 startende leerkracht scholen.